

### บทที่ 3

การปฏิบัติตามมาตรฐานการติดตามตรวจสอบ

ผลกระทบสิ่งแวดล้อม

### บทที่ 3

## การปฏิบัติตามมาตรการติดตามตรวจสอบผลกระทบ สิ่งแวดล้อม

ตามที่สำนักงานนโยบายและแผนทรัพยากรธรรมชาติและสิ่งแวดล้อม (สผ.) ได้มอบหมายให้ นิติบุคคลอาคารชุด เดอะ ไดมอนด์ นวนคร-ตลาดไท ซึ่งบริหารทำการศึกษาดำเนินการติดตามตรวจสอบตาม มาตรการติดตามตรวจสอบผลกระทบสิ่งแวดล้อมโครงการ เดอะ ไดมอนด์ นวนคร-ตลาดไท ในระยะ ดำเนินการ ระหว่างเดือน มกราคม-มิถุนายน 2566 พร้อมทั้งจัดทำรายงานผลการติดตามตรวจสอบตาม มาตรการฯ เสนอต่อสำนักงานนโยบายและแผนทรัพยากรธรรมชาติและสิ่งแวดล้อม (สผ.) โดยมีการ ตรวจวัดคุณภาพสิ่งแวดล้อมด้านคุณภาพน้ำทิ้ง ในระยะดำเนินการ ซึ่งมีวิธีการตรวจวัด วิธีการวิเคราะห์ และมาตรฐานในการตรวจวิเคราะห์ดังตารางที่ 4

### 3. ความเป็นมาในการจัดทำรายงาน

การจัดทำรายงานผลการปฏิบัติตามมาตรการป้องกันและแก้ไขผลกระทบสิ่งแวดล้อมและมาตรการติดตามตรวจสอบคุณภาพสิ่งแวดล้อมของโครงการ เดอะ ไดมอนด์ นวนคร-ตลาดไท จัดทำขึ้นเพื่อติดตามตรวจสอบถึงผลกระทบในด้านต่าง ๆ ที่เกิดขึ้นจากการเปิดดำเนินการโครงการ รวมทั้งให้เป็นไปตามข้อกำหนดในรายงานการวิเคราะห์ผลกระทบสิ่งแวดล้อมของโครงการที่ผ่านการพิจารณาของคณะกรรมการผู้ชำนาญการเมื่อวันที่ 7 เมษายน 2559 ตามหนังสือที่ ทส.1009.5/4269 ที่กำหนดให้โครงการต้องจัดส่งติดตามตรวจสอบฯ 2 ครั้งต่อปี รวบรวมผลการติดตามตรวจสอบของเดือน มกราคม – มิถุนายน 2566

### 4. แผนการดำเนินการตามมาตรการป้องกันและแก้ไขผลกระทบ สิ่งแวดล้อมและ มาตรการติดตามตรวจสอบคุณภาพสิ่งแวดล้อมตามที่ระบุไว้ในรายงานการวิเคราะห์ ผลกระทบสิ่งแวดล้อม

ในรายงานการวิเคราะห์ผลกระทบสิ่งแวดล้อมกำหนดให้โครงการต้องติดตามตรวจสอบผลกระทบ สิ่งแวดล้อมตามดัชนีคุณภาพสิ่งแวดล้อมทั้งหมด 7 ด้าน ได้แก่ คุณภาพน้ำทั้งจากโครงการ ระบบระบายน้ำ การจัดการขยะมูลฝอยภายในโครงการ ระบบป้องกันอัคคีภัย ระบบสัญญาณเตือนภัย น้ำใช้และการใช้ไฟฟ้า โดยกำหนดให้มีระยะเวลาในการติดตามตรวจสอบคุณภาพสิ่งแวดล้อมต่างๆ แตกต่างกันดังนี้

1. ตรวจสอบการรั่วซึมของระบบท่อจ่ายน้ำประปา เดือนละ 1 ครั้ง
2. ตรวจสอบการทำงานของระบบไฟฟ้าในโครงการ
3. ตรวจสอบสภาพห้องพักมูลฝอยให้ถูกสุขลักษณะเป็นประจำสัปดาห์ละ 1 ครั้ง
4. ตรวจสอบวิเคราะห์คุณภาพน้ำทิ้งเป็นประจำทุกเดือน
5. ตรวจสอบรอยรั่วซึม หรือรอยแตกหักของท่อระบายน้ำ เดือนละ 1 ครั้ง
6. ตรวจสอบอุปกรณ์อัคคีภัยให้พร้อมใช้งานอยู่เสมอ
7. จัดอบรมให้มีการใช้อุปกรณ์ของระบบป้องกันอัคคีภัย
8. ดูแลรักษาพื้นที่สีเขียวภายในโครงการ



ตารางที่ 4 มาตรการติดตามตรวจสอบผลกระทบสิ่งแวดล้อมในกระบวนดำเนินการ The Diamond นวนคร-ตลาดไท

ดัชนีคุณภาพสิ่งแวดล้อมที่ต้องติดตามตรวจสอบ	จุดเก็บตัวอย่าง	พารามิเตอร์	ความถี่ของการตรวจวัดหรือการเก็บตัวอย่าง	ผลการปฏิบัติตามมาตรการ	เอกสารอ้างอิง
1. สภาพภูมิประเทศ - พื้นที่สีเขียวภายในโครงการ	- บริเวณพื้นที่โครงการ	- ตรวจสอบดูแลพื้นที่สีเขียวภายในโครงการหากพบว่าพื้นที่ไม้ตายให้รับปลูกต้นใหม่ทดแทน	- ทุกวัน ตลอดระยะดำเนินการ	ปฏิบัติตามมาตรการทำการตรวจดูแลตกแต่งและรดน้ำอย่างสม่ำเสมอ	เอกสารอ้างอิง ข้อ 3 หน้า 8
2. การเกิดแผ่นดินไหว - สภาพความมั่นคงแข็งแรงของโครงสร้างอาคาร	- อาคารของโครงการ	- ตรวจสอบสภาพความมั่นคงแข็งแรงของโครงสร้างอาคาร	- ปีละ 1 ครั้ง ตลอดระยะเวลาดำเนินการ	อพยพออกจากพื้นที่จุดรวมพล	
3. คุณภาพอากาศ - ไม่นับต้น ไม้พุ่ม และพืชคลุมดินบริเวณพื้นที่สีเขียวให้อยู่ในสภาพสมบูรณ์แข็งแรง เพื่อประสิทธิภาพในการดูดซับก๊าซคาร์บอนมอนนอกไซด์ และลดความร้อนเข้าสู่ตัวอาคาร	- พื้นที่สีเขียว	- ตรวจสอบไม่ขึ้นต้น ไม้พุ่มและพืชคลุมดินบริเวณพื้นที่สีเขียวให้อยู่ในสภาพสมบูรณ์แข็งแรง เพื่อประสิทธิภาพในการดูดซับก๊าซคาร์บอนมอนนอกไซด์ และลดความร้อนเข้าสู่ตัวอาคาร	- ทุกวันตลอดระยะเวลาดำเนินการ	ทำการรดน้ำต้นไม้ และดูแลอย่างสม่ำเสมอ	
4. เสียง - ปัญหาเรื่องเรียนจากชุมชนใกล้เคียง	- ผู้พักอาศัยในโครงการและผู้พักอาศัยใกล้เคียง	- ตรวจสอบเรื่องร้องเรียนจากชุมชนใกล้เคียง	- ทุก 6 เดือน / ครั้ง ตลอดระยะดำเนินการ	ดำเนินการตามมาตรการ	
5. คุณภาพน้ำ - คุณภาพน้ำทิ้ง เก็บและวิเคราะห์ตัวอย่างตามกฎหมาย	- บ่อตรวจคุณภาพน้ำ (หลังการบำบัด) บริเวณบ่อพักสุดท้ายก่อนปล่อย	- เก็บและวิเคราะห์ตัวอย่างตามกฎหมายกำหนด - เก็บสถิติและข้อมูลซึ่ง	- เดือนละ 1 ครั้ง ตลอดระยะดำเนินการ - ดำเนินการเก็บสถิติ	อยู่ระหว่างดำเนินการจัดสรรหาบริษัทที่สามารถทำการรับรอง	

ตารางที่ 4 มาตรฐานการติดตามตรวจสอบผลกระทบสิ่งแวดล้อมในกระยะดำเนินการ The Diamond นวนคร-ตลาดไท

กำหนด โดยมีดัชนีตรวจวัด คือ	ออกสู่ถนนภาระจำยอม ของพื้นที่โครงการ แต่ ละส่วน	แสดงผลการทำงานของ ระบบบำบัดน้ำเสียในแต่ละ วันและจัดทำบันทึก รายละเอียดดังกล่าวตาม แบบ พส.1	และข้อมูลซึ่งแสดงผล การทำงานของระบบ บำบัดน้ำเสียในแต่ละ วันและจัดทำบันทึก รายละเอียดดังกล่าว ตามแบบ พส.1 เก็บไว้ ภายในพื้นที่โครงการ เป็นระยะเวลา 2 ปี นับตั้งแต่วันที่มีการ เก็บสถิติและข้อมูล นั้น	ได้ อยู่ระหว่างดำเนินการ
<ul style="list-style-type: none"> <li>- ความเป็นกรด-ด่าง (pH)</li> <li>- บีโอดี BOD</li> <li>- ปริมาณของแข็งแขวนลอย (Suspended Solid)</li> <li>- Sulfide</li> <li>- TKN</li> <li>- น้ำมันและน้ำมัน (Grease &amp; Oil)</li> <li>- ปริมาณ โคลิฟอร์มแบคทีเรียชนิดฟิเคิล (Total Coliform Bacteria)</li> </ul>		<ul style="list-style-type: none"> <li>- จัดทำรายงานสรุปผลการ ทำงานของระบบบำบัดน้ำ เสียในแต่ละเดือนตามแบบ พส.2 และเสนอรายงาน ดังกล่าวต่อเทศบาลเมืองท่า โขลง ภายในวันที่ 15 ของ เดือนถัดไปหรือรายงาน ด้วยวิธีการทาง อิเล็กทรอนิกส์ตามที่อธิบดี กรมควบคุมมลพิษประกาศ กำหนด</li> </ul>	<ul style="list-style-type: none"> <li>- เสนอรายงานต่อ เทศบาลเมืองท่าโขลง ภายในวันที่ 15 ของ เดือนถัดไป</li> </ul>	
6.ระบบน้ำใช้	- เก็บเพื่อประปา	- ตรวจสอบการแตกหรือ	- เดือนละ 1 ครั้ง	ดำเนินการตาม

ตารางที่ 4 มาตรการติดตามตรวจสอบผลกระทบสิ่งแวดล้อมในระหว่างดำเนินการ The Diamond นวนคร-ตลาดไท

- การแตกหรือรื้อของท่อประปา	- ดึงเก็บน้ำใต้ดินและถึงเก็บน้ำสำรอง	- ตรวจสอบโครงสร้าง/การเคลื่อนตัว/การทำความสะอาดถึงเก็บน้ำใต้ดินและดึงเก็บน้ำสำรอง	- ทุก 6 เดือน ตลอดจนระยะดำเนินการ	มาตรการเพื่อให้ผู้พักอาศัยมีน้ำใช้ตลอดเวลา ทำความสะอาดแหล่งตัวอย่างน้อยปีละ 1 ครั้ง	
7.ระบบระบายน้ำ - สิ่งอุดต้นกีดขวางทางไหลของน้ำภายในท่อระบายน้ำ	- ท่อระบายน้ำของโครงการ	- ตรวจสอบสิ่งอุดต้น/กีดขวางทางไหลของน้ำภายในท่อระบายน้ำและทำความสะอาดเป็นประจำ	- ทุก ๆ 6 เดือน หรือช่วงก่อนและหลังฤดูฝนตลอดระยะดำเนินการ	ดำเนินการตามมาตรการดับบ่อคักไขมนสูบสิ่งปฏิกูลทิ้ง	เอกสารอ้างอิง ข้อ 2 หน้า 7
8.การจัดการมูลฝอย - สภาพการใช้งานของถังรับมูลฝอยให้มีสภาพดีอยู่เสมอ - ปริมาณมูลฝอยตกค้างบริเวณถังรับมูลฝอยในอาคาร	- ถังรองรับห้องพักมูลฝอยรวมของโครงการ - ห้องพักมูลฝอยประจำชั้น	- ตรวจสอบถังรองรับมูลฝอยให้มีสภาพดีอยู่เสมอ หากพบว่ามีรอยแตกให้เปลี่ยนใหม่โดยทันที - ตรวจสอบการตกค้างมูลฝอย/การทำความสะอาดห้องพักมูลฝอยรวม	- เดือนละ 1 ครั้ง ตลอดจนระยะดำเนินการ - ทุกวัน ตลอดระยะดำเนินการ	ดำเนินการตามมาตรการ เก็บขยะ สับคั่วห้ละ 2 ครั้ง	เอกสารอ้างอิง ข้อ 5 หน้า 8
9.ไฟฟ้า - ไฟส่องสว่างภายในโครงการและส่วนบริการในจุดต่าง ๆ ให้อยู่ในสภาพดีอยู่เสมอ หากพบว่าชำรุดให้ดำเนินการแก้ไข โดยทันที	- ระบบไฟฟ้าบริเวณพื้นที่โครงการ	- จัดบันทึกสถิติการใช้ไฟฟ้า - ตรวจสอบการใช้งานไฟฟ้าส่องสว่างให้อยู่ในสภาพดี	- เดือนละ 1 ครั้ง ตลอดจนระยะดำเนินการ	ดำเนินการทำการตรวจสอบอย่างสม่ำเสมอ	เอกสารอ้างอิง ข้อ 8 หน้า 13
10.การป้องกันอัคคีภัย - สภาพการใช้งานอุปกรณ์เตือนอัคคีภัย	1.ระบบสัญญาณเตือนอัคคีภัย ได้แก่ แผง	- ตรวจสอบการใช้งานอุปกรณ์เตือนอัคคีภัยภายใน	- ทุก 3 เดือน หรือตามความเหมาะสมตาม	จัดทำการตรวจสอบความพร้อมของการใช้	

ตารางที่ 4 มาตรการติดตามตรวจสอบผลกระทบสิ่งแวดล้อมในระยะดำเนินการ The Diamond นวนคร-ตลาดไท

ภายในพื้นที่โครงการ	ควบคุม (fcp) เครื่องตรวจจับควัน (Smoke Detector) เครื่องตรวจจับความร้อน (Heat Detector)	พื้นที่โครงการให้อยู่ในสภาพดีพร้อมใช้งานอยู่เสมอ	ระบุในคู่มือการใช้งานตลอดระยะดำเนินการ	งาน ทำการตรวจสอบของอุปกรณ์ ทั้งในห้องชุด และส่วนกลาง	
- จัดให้มีการอบรมวิธีการใช้อุปกรณ์ป้องกันอัคคีภัย อย่างน้อยปีละ 1 ครั้ง	2.แจ้งเหตุโดยใช้อัตโนมัติ (Fire Alarm Manual Station) และเครื่องสัญญาณเตือนภัย (Alarm Bell)	-			
- การใช้งานอุปกรณ์ป้องกันอัคคีภัยภายในพื้นที่โครงการให้อยู่ในสภาพดี พร้อมใช้งานอยู่เสมอ	3.ระบบป้องกันอัคคีภัย ได้แก่ ตู้เก็บสายฉีดน้ำดับเพลิงพร้อมอุปกรณ์ (Fire Hose Cabinet FHC) ตามที่เสนอรายละเอียดโครงการ	- ตรวจสอบการใช้งานอุปกรณ์ป้องกันอัคคีภัยภายในพื้นที่โครงการให้อยู่ในสภาพดีพร้อมใช้งานอยู่เสมอ	- เดือนละ 1 ครั้ง ตลอดระยะดำเนินการ	ทำการตรวจสอบตามมาตรการ	
- ไม่ให้มีสิ่งกีดขวางทางหนีไฟ	4.ทางหนีไฟ	- ตรวจสอบไม่ให้มีสิ่งกีดขวางทางหนีไฟ โดยไฟและทางเดิน			
11.การคมนาคม	ภายในมีบันไดฉุกเฉินอาคารชุด	- ตรวจสอบป้ายสัญญาณจราจร และลูกศรแดงทิศทางการเดินรถภายในโครงการให้มีสภาพดีตลอดเวลา	- เดือนละ 1 ครั้ง ตลอดระยะดำเนินการ	ทำการตรวจสอบสัญลักษณ์ของลูกศรให้พร้อมใช้งานสม่ำเสมอ	เอกสารอ้างอิง ข้อ 4.1 หน้า 9
-ป้าย สัญญาณจราจร และลูกศรแดงทิศทางการเดินรถภายในโครงการ	-ป้าย สัญญาณจราจร และลูกศรแดงทิศทางการเดินรถภายในโครงการ				
-สภาพการใช้งานระบบส่องสว่าง	-ระบบไฟฟ้าส่องสว่าง				

ตารางที่ 4 มาตรการติดตามตรวจสอบผลกระทบสิ่งแวดล้อมในระยะดำเนินการ The Diamond นวนคร-ตลาดไท

<p>-ป้าย สัญลักษณ์จราจร และลูกศรแสดงทิศทางการเดินทางในบริเวณภายในโครงการ</p> <p>-สภาพถนนการจราจร</p> <p>-สภาพการใช้จาระบบส่องสว่างและการใช้งานของกล้องโทรทัศน์วงจรปิด (CCTV)</p>	<p>กล้องโทรทัศน์วงจรปิด</p> <p>ถนนการจราจร</p> <p>-ป้าย สัญลักษณ์จราจร และลูกศรแสดงทิศทางภายในพื้นที่โครงการ</p> <p>- ถนนการจราจร</p> <p>- ระบบไฟส่องสว่าง</p> <p>กล้องโทรทัศน์วงจรปิด (CCTV)</p>	<p>ระบบส่องสว่างทางเท้า</p> <p>- ตรวจสอบป้าย สัญลักษณ์จราจร และลูกศรแสดงทิศทางในการเดินทางในโครงการให้มีสภาพดีตลอดเวลา</p> <p>- ตรวจสอบให้มีสภาพดีไม่ชำรุด พร้อมใช้งาน</p> <p>- ตรวจสอบสภาพการจราจร ระบบส่องสว่าง และกล้องโทรทัศน์วงจรปิด (CCTV) หากชำรุดให้รีบซ่อมแซมทันที</p>	<p>-เดือนและ 1 ครั้ง</p> <p>ตลอดระยะเวลา</p> <p>ดำเนินการ</p>	<p>ดำเนินการแก้ไขเปลี่ยนแปลงใหม่หากพบการชำรุด</p>	<p>เอกสารอ้างอิง</p> <p>ข้อ 8 หน้า 13</p>
<p>12.ทัศนียภาพ</p> <p>- การเจริญเติบโตของต้นไม้ในแปลงสวนหย่อม และต้นหญ้าหากพบว่ามีต้นไม้เหี่ยวเฉา หรือตาย ให้บำรุงดูแลและปลูกเพิ่มเติมทันที</p>	<p>-พื้นที่สีเขียวภายในโครงการ</p>	<p>-ตรวจสอบการเจริญเติบโตของต้นไม้ให้เหี่ยวเฉาหรือตาย</p> <p>-ความชุ่มชื้นของพื้นดินบริเวณพื้นที่สีเขียว</p>	<p>-เดือนและ 1 ครั้ง</p> <p>ตลอดระยะเวลา</p> <p>ดำเนินการ</p>	<p>ดำเนินการคงสภาพเดิมพร้อมทำการตรวจสอบอย่างสม่ำเสมอ</p>	<p>เอกสารอ้างอิง</p> <p>ข้อ 14 หน้า 17 และข้อ 3 หน้า 8</p>



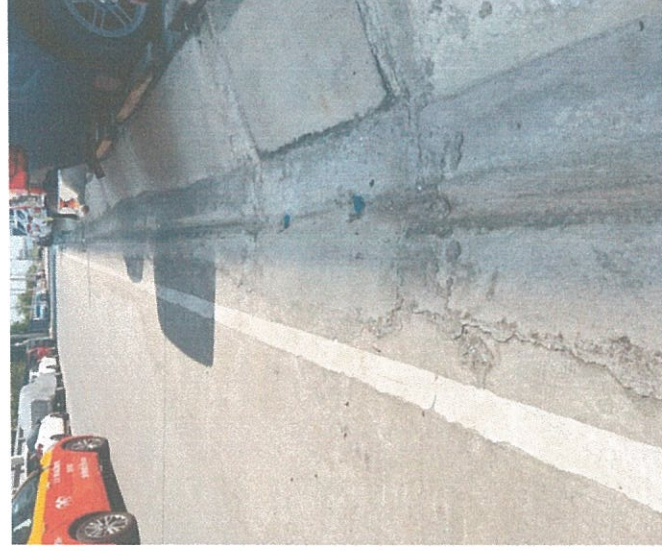
ตารางที่ 4 มาตรการติดตามตรวจสอบผลกระทบสิ่งแวดล้อมในระยะดำเนินงาน The Diamond นวนคร-ตลาดไท

## 1.2 อุปกรณ์ภายในระบบบำบัด



ตารางที่ 4 มาตรการติดตามตรวจสอบผลกระทบสิ่งแวดล้อมในระยะดำเนินการ The Diamond นวนคร-ตลาดไท

## 2.ระบบระบายน้ำ





ตารางที่ 4 มาตรการติดตามตรวจสอบผลกระทบสิ่งแวดล้อมในระยะดำเนินการ The Diamond นวนคร-ตลาดไท

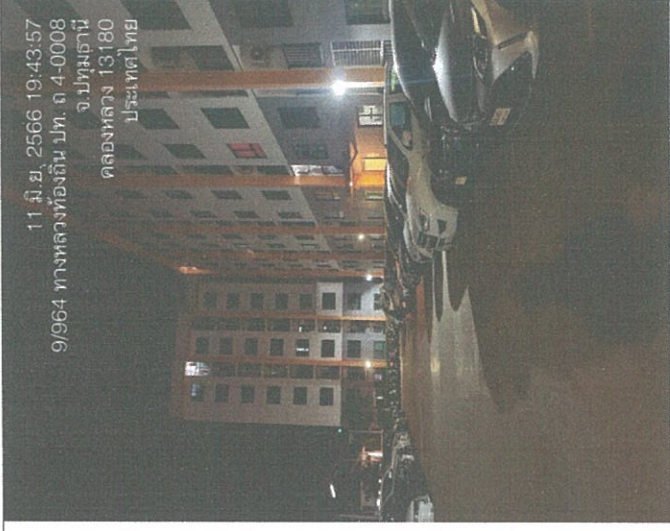
### 3. การปรับปรุงทัศนทางลมและบดบังแสงแดด



ตารางที่ 4 มาตราการติดตามตรวจสอบผลกระทบสิ่งแวดล้อมในระยะดำเนินการ The Diamond นวนคร-ตลาดไท

4.คุณภาพอากาศและระดับเสียง

4.1ป้ายเตือนให้ดับเครื่องยนต์ขณะจอดรถ



11 มิ.ย. 2566 19:43:57  
9/964 ทางหลวงท้องถิ่น ปท. ถ 4-0008  
จ.ปทุมธานี  
คลองหลวง 13180  
ประเทศไทย



ตารางที่ 4 มาตรการติดตามตรวจสอบผลกระทบสิ่งแวดล้อมในระยะดำเนินงาน The Diamond นวนคร-ตลาดไท

5 การจัดกาขยะมูลฝอยภายในโครงการ



ตารางที่ 4 มาตรการติดตามตรวจสอบผลกระทบสิ่งแวดล้อมในระยะดำเนินการ The Diamond นวนคร-ตลาดไท

## 6.การป้องกันและบรรเทาสาธารณภัย





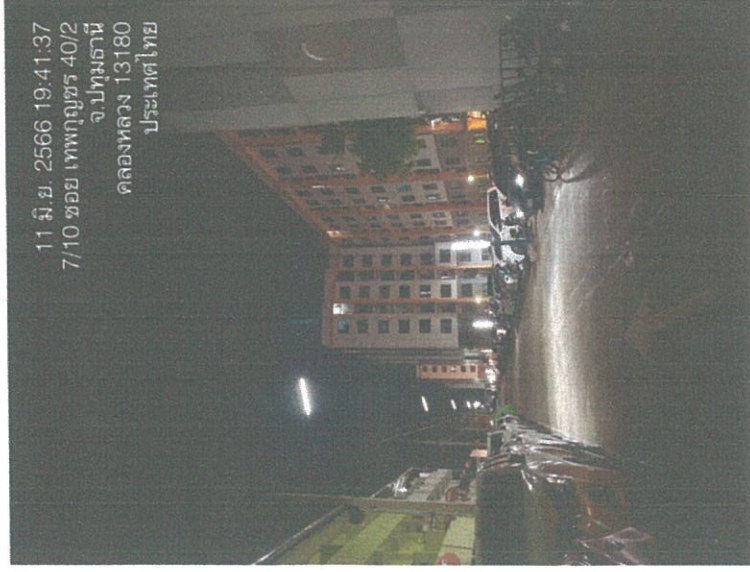
ตารางที่ 4 มาตรการติดตามตรวจสอบผลกระทบสิ่งแวดล้อมในระยะดำเนินงาน The Diamond นวนคร-ตลาดไท

## 7.น้ำใช้



ตารางที่ 4 มาตราการติดตามตรวจสอบผลกระทบสิ่งแวดล้อมในระยะดำเนินการ The Diamond นวนคร-ตลาดไท

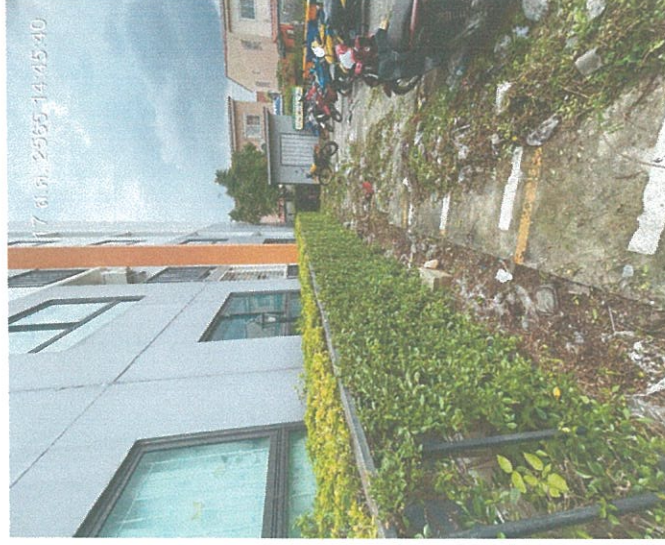
#### 8.การใช้ไฟฟ้า





ตารางที่ 4 มาตรการติดตามตรวจสอบผลกระทบสิ่งแวดล้อมในระหว่างดำเนินการ The Diamond นวนคร-ตลาดไท

#### 10. อาชีวอนามัยและความปลอดภัย



ตารางที่ 4 มาตรการติดตามตรวจสอบผลกระทบสิ่งแวดล้อมในระดำนำเินการ The Diamond นคร-ตลาดไท

11.ความปลอดภัยในรืวิตและทรัพย์สิน





ตารางที่ 4 มาตรการติดตามตรวจสอบผลกระทบสิ่งแวดล้อมในระยะดำเนินการ The Diamond นวนคร-ตลาดไท

### 13. คมนาคมขนส่ง



ตารางที่ 4 มาตรการติดตามตรวจสอบผลกระทบสิ่งแวดล้อมในระยะดำเนินการ The Diamond นวนคร-ตลาดไท

#### 14 ทัดเทียมภาพ





ตารางที่ 4 มาตรการกีดกันการนำเข้าทองคำ The Diamond นวนคร-ตลาดไท

